



Fyrsta útgáfa gagnagrunnsins IS 50V

Mikilvægum áfanga náð

Þann 5. desember 2003 var fyrsta útgáfa IS 50V kynnt á fjölsótttri ráðstefnu LMÍ sem fram fór á kortadegi á Akranesi undir yfirskriftinni „Landupplýsingar fyrir framtíðina“. IS 50V hefur verið eitt helsta verkefni Landmælinga Íslands síðast liðin fimm ár en ákvörðun um það var tekin af ríkisstjórn Íslands árið 1998 og hófst vinnan sama ár. Áætlað var að fyrsta útgáfa heildargrunnsins yrði tilbúin í árslok 2003 og gekk það eftir. IS 50V er stafrænn kortagrunnur af öllu Íslandi í mælikvarða 1:50 000. Hann byggist á sjö lögum sem eru vatna- far, hæðarlínur, yfirborð, samgöngur, mannvirki, örnefni og mörk.

Á ráðstefnunni var uppbygging og notkun IS 50V gagnagrunnsins kynnt ítarlega í fyrirlestrum sérfræðinga sem komið hafa að gerð hans. Ennfremur fluttu ávörp fulltrúar stofnana sem hafa



Ingimar Sigurðsson, skrifstofustjóri í umhverfisráðuneytinu, ávarpar ráðstefnugesti.

notað gögnin um skeið. Fjallað var um þýðingu gagnagrunnsins fyrir samfélag framtíðarinnar ásamt því að boðið var upp á fyrirspurnir og umræður. Í setningarræðu sinni sagði Magnús Guðmundsson forstjóri Landmælinga Íslands að mikilvægum áfanga væri náð.

Framundan er endurskoðun og upp-færsla á grunninum sem starfsmenn LMÍ eru þegar farnir að undirbúa. Ráðstefnustjóri var Skúli Víkingsson jarðfræðingur hjá Íslenskum orkurannsókn-um (ÍSOR). Nánar er fjallað um ráðstefnuna í opnu Kvarðans.

Orkustofnun afhendir landmælingagögn

Við opnun sýningarinnar „Í rétta átt“ í Safnaskálanum að Görðum í byrjun desember afhenti Þorkell Helgason orkumálastjóri Landmælingum Íslands landmælingagögn sem Orkustofnun hefur aflað og varðveitt. Magnús Guðmundsson, forstjóri LMÍ veitti gögnunum viðtöku fyrir hönd Landmælinga Íslands og sagði við það tækifæri að það væri stofnuninni mikilvægt að fá þessi gögn til varðveislu og leitast yrði við að gera þau aðgengileg fyrir fræðimenn jafnt sem almenn-

ing. Hér er um að ræða mælingagögn, útreikninga og niðurstöður Orkustofnunar frá upphafi en öflug mælinga- starfsemi fór fram á vegum stofnunarinnar í áratugi.

Á árinu 1998 var gerður samningur milli Orkustofnunar og Landmælinga Íslands um landmælingar og kortagerð ásamt öðru sem máli skiptir í starfsemi stofnananna. Með afhendingu gagnanna nú telst hlutverki Orkustofnunar á sviði almennra landmælinga vegna staðfræðikortagerðar lokið.



Þorkell Helgason orkumálastjóri afhenti Landmælingum Íslands landmælingagögn sem Orkustofnun hefur aflað og varðveitt.

Fjölsótt ráðstefna um fyrstu útgáfu stafræna kortagrunnsins IS 50V



Aðdragandi og undirbúningur



Magnús Guðmundsson forstjóri Landmælinga Íslands setti ráðstefnuna. Hann rakti í stórum dráttum aðdraganda og undirbúning IS 50V verkefnisins og rífaði m.a. upp þau rök sem leiddu til þess að mælikvarðinn 1:50 000 varð fyrir valinu en ekki 1:25 000. Magnús lagði áherslu á að mikilvægum áfanga væri náð en engu að síður væri einungis um áfanga að ræða. Framundan er endurskoðun og upplærsla á grunninum sem starfsmenn LMÍ eru þegar farnir að undirbúa.



Ingimar Sigurðsson skrifstofustjóri í umhverfisráðuneytinu og fyrrur formaður stjórnar LMÍ ávarpaði ráðstefnugesti og sagði frá aðkomu stjórnvalda að málum og með hvaða hætti stofnunin hefur tekið á þessu krefjandi verkefni. Hann lýsti mikilli ánægju með Landmælingar Íslands, stofnunin hefði eflst verulega síðustu ár og nýti mikils trausts í samfélaginu.



Geir Þórólfsson formaður LÍSU samtakanna sagði í sínu ávarpi frá samvinnu samtakanna við LMÍ og þýðingu þess fyrir uppbyggingu

landupplýsingamála í samfélaginu. Hann rífaði m.a. upp að í nóvember á s.l. ári var endurnýjaður samstarfssamningur milli LÍSU samtakanna og LMÍ varðandi lýsigögn. Samningurinn er að mestu samhljóða fyrri samningi og með honum taka Landmælingar Íslands að sér að vista, fjármagna og reka lýsigagnavefinn Landlýsingu og þann gagnagrunn sem að baki býr.

Heildarsýnin mikilvægust

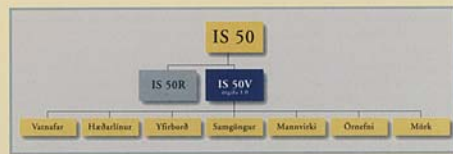


Guðmundur Halberg mælingaverkfræðingur hjá ESRI í Kaliforníu tók þátt í stefnumótun IS 50V þegar verkefnið var í undirbúningi og hefur á vinnslutímum verið starfsmönnum LMÍ til ráðgjafar. Hann kynnti þær meginhugmyndir sem menn hafa um uppbyggingu stafræna kortagrunna og hvaða þættir teljast mikilvægastir. Guðmundur lagði á það ríka áherslu að heildarsýnin væri mikilvægust, þ.e. að til væru gögn á viðkomandi sviði um allt landið því annars næði grunnurinn ekki tilgangi sínum. „Öllu máli skiptir að upplýsingarnar séu réttar og að þær séu notaðar en ekki endilega hversu nákvæmar þær eru. Nákvæmari upplýsingar eru í slíkum grunni því aðeins betri ef þær ná yfir allt svæðið sem fengist er við. Með eyður í upplýsingagrunninum höfum við ekkert kerfi til að vinna með,“ sagði Guðmundur Halberg.

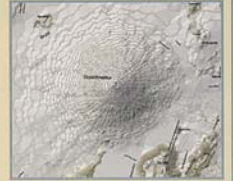


Þessi fyrsta útgáfa á stafrænum kortagrunni af öllu landinu markar tímamót í sögu kortagerðar á Íslandi. IS 50V verkefnið hefur verið eitt helsta verkefni Landmælinga Íslands síðustu fimm ár og kom skýrt fram á ráðstefnu Landmælinga Íslands, sem haldin var undir yfirskriftinni „Landupplýsingar fyrir framtíðina“, að nýtt skeið er hafið í kortagerð. Ráðstefnan var fjölsótt og þótti kynningin á nýja kortagrunninum takast vel.

eru. Nákvæmari upplýsingar eru í slíkum grunni því aðeins betri ef þær ná yfir allt svæðið sem fengist er við. Með eyður í upplýsingagrunninum höfum við ekkert kerfi til að vinna með,“ sagði Guðmundur Halberg.



Skipulag IS 50V.



Sýnishorn af framsetningu gagna í IS 50V.



Saulius Prizginas mælingaverkfræðingur hjá LMÍ fjallaði um ýmis tæknileg atriði í sínum fyrirlestri. Hann greindi frá aðferðum og þeirri tækni sem var beitt til að gera þessa framsetningu gagnanna í grunninum mögulega. Mörg vandamál þurftu að glíma við á þeirri leið og leystust þau farsælega.

Notkunarmöguleikar IS 50V

Eftir hádegisverðarhlé var komið að því að kynna ýmsa notkunarmöguleika IS 50V en gögnin nýstast nú þegar í stórum margra stofnana. Þau eru m.a. ætluð til nota í landfræðilegum upplýsingakerfum stofnana, sveitarfélaga og fyrirtækja við hún fjölbreyttustu verkefni. Notagildi stafræna kortagagna er mjög mikið þar sem hægt er að tengja við þau gróðarlegt magn upplýsinga.

næst sýn yfir stærri svæði sem er lykilaatriði fyrir fyrirtæki. Nefndi hann sérstaklega hæðarlinubjúkuna og tók sem dæmi virkjunarframkvæmdir þar sem áætlanir um stærð lóna vegna stíflugerðar skipta miklu máli. Hann afhenti síðan starfsmönnum LMÍ mælistiku og sagði að þeir fengu „þrik fyrir þetta mikla framtak“.



Einar Grétarsson sérfræðingur hjá RALA sagði frá notkunarmöguleikum IS 50V en gögnin nýstast nú þegar í stórum margra stofnana. Þau eru m.a. ætluð til nota í landfræðilegum upplýsingakerfum stofnana, sveitarfélaga og fyrirtækja við hún fjölbreyttustu verkefni. Notagildi stafræna kortagagna er mjög mikið þar sem hægt er að tengja við þau gróðarlegt magn upplýsinga.

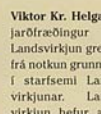
Uppfærsla grunnins



Eydis Línal forstjóri FMÍ flutti. Hún sagði að strax við upphaf verkefnisins hefði verið vitað hvaða gögn yrðu notuð og ljóst að nauðsynlegt yrði að uppfæra elstu gögnin. Yfirborð landsins tekur stóðugum breytingum og sagði Eydis að stöðuga endurskoðun og eftirfylgni þyrfti til að halda lífi í gagnagrunni sem þessum. Hún nefndi sérstaklega að vilji stjórnvalda skipti sköpum til að viðhalda grunninum og hann kallaði á áframhaldandi og aukna samvinnu þeirra stofnana og fyrirtækja sem standa að honum.



Steinunn Elva Gunnarsdóttir verkefnisstjóri IS 50V hjá Landmælingum Íslands og **Gunnar H. Kristinsson** sölu- og stjóri LMÍ lýstu uppbyggingu gagnagrunnsins í sameiginlegri kynningu. Þau fóru yfir framleiðsluferlið og sagði Steinunn Elva það styrk verkefnisins hversu margir aðilar og stofnanir komu að því. Þau kynntu hvert lag fyrir sig, framsetningu þeirra og fjölbreytta notkunarmöguleika.



Viktor Kr. Helgason jarðfræðingur hjá Landsvirkjun greindi frá notkun grunnins í starfsemi Landsvirkjuna. Landsvirkjun hefur alla sér kortagagna af almörkuðum svæðum i tengslum við ýmsar framkvæmdir en með IS 50V

Glæsileg sýning LMÍ opnuð að Görðum

Sýning Landmælinga Íslands „Í rétta átt“ var opnuð í Safnaskálanum að Görðum föstudaginn 5. desember síðastliðinn að viðstöddu fjölmenni. Siv Friðleifsdóttir umhverfisráðherra opnaði sýninguna samhliða því sem hún sleit ráðstefnu LMÍ um stafræna kortgrunninn IS 50V sem haldin var þennan sama dag.

Sýningunni er einkum ætlað að höfða til almennings, ferðamanna og skólambarna og gefur hún innsýn í landmælingar og margs konar kortagerð. Leitast er við að sýna hvernig útlínur og ásýnd landsins hafa breyst á kortum í tímans rás og hvernig ný og betri tækni eykur þekkingu okkar á landinu.

Landmælingar og kortagerð

Sýningarrýminu er skipt upp í fjóra hluta: Í fyrsta hluta er landmælingum og kortagerð fram til 1900 gerð skil og byggt á efni sem fengið er úr sýningu Þjóðmenningarhúss sem nokkrar stofnanir og söfn stóðu að auk Landmælinga Íslands. Ólafur Engilbertsson hannaði spjöldin á þeirri sýningu. Í öðrum hluta er greint frá sögu landmælinga og kortagerðar Dana á Íslandi og upphafi Landmælinga Íslands. Þriðji hlutinn er helgaður loftmyndum af Íslandi. Unnið verður að fjórða og síðasta hlutanum á næstu misserum en þar verða til umfjöllunar núverandi verkefni stofnunar-



Siv Friðleifsdóttir umhverfisráðherra opnaði sýninguna en henni til aðstoðar voru Þorvaldur Bragason forstöðumaður upplýsingasviðs LMÍ og Magnús Guðmundsson forstjóri LMÍ.

innar, svo sem GPS-mælingar, fjarkönnun og nýting nýrrar tækni á sviði landupplýsinga.

Listamaðurinn Vignir Jóhannsson sá um hönnun sýningarinnar og vann að uppsetningu hennar ásamt starfsfólki Landmælinga Íslands. Framsetning upplýsingaspjalda var í höndum Ólafs Th. Ólafssonar en yfirumsjón með verkefninu hafði Þorvaldur Bragason, forstöðumaður upplýsingasviðs LMÍ.



Gömul Íslandskort.



„Landmælingamaður“ við Willis-jeppa árgerð 1946.



Loftmyndastækkari og gamlar myndavélar.

Kvarðinn

FRÉTTABRÉF LANDMÆLINGA ÍSLANDS
Kvarðinn nr. 11, 1. tbl., 6. árg., febrúar 2004

Útgefandi: Landmælingar Íslands, Stillholti 16-18,
300 Akranes. Sími: 430 9000 - Fax: 430 9090
Tölvupóstur: lmi@lmi.is. Vefsíða: www.lmi.is
Ábm.: Þorvaldur Bragason
Útlit og umsjón texta: Kristján Kristjánsson

Ljósmyndir: Kristján Kristjánsson og Guðni
Hannesson

Umbrot og prentun: Prentverk Akraness hf.
Kvarðinn er prentaður á umhverfisvænan G-print
pappír sem vottaður er af „Hvíta svanimum“.