



www.lmi.is

Kvarðinn

FRÉTTABRÉF LANDMÆLINGA ÍSLANDS
JÚNÍ 2010

Landmælingar Íslands eru fyrirmyndarstofnun árið 2010



SFR – stéttarfélag í almannajónustu hefur nú í fimmta sinn staðið að vali á

stofnun ársins sem er gert með könnun á starfsskilyrðum og líðan á vinnustað. Landmælingar Íslands hafa tekið þátt í könnuninni frá upphafi og eru starfsmenn spurðir út í vinnutengda þætti s.s. trúverðugleika stjórnenda, sjálfstæði í starfi, vinnuálag, vinnuskilyrði, álag og kröfur, sveigjanleika í starfi og fleira. Tilgangurinn með könnuninni er ekki síst að gera stjórnendum kleift að vinna markvisst að úrbótum þar sem þeirra er þörf og veita þeim aðhald til hagsbóta fyrir starfsfólkið og

starfsemina. Þetta hafa stjórnendur Landmælinga Íslands haft að leiðarljósi og sú einkunn sem starfsmenn gáfu vinnustað sínum ber vitnisburð um góðan starfsanda, starfsmannastefnu og stjórnun stofnunarinnar. Öllum starfsmönnum Landmælinga Íslands var gefinn kostur á að taka þátt í könnuninni og var svarhlutfallið 83%. Landmælingar Íslands urðu í fimmta sæti í flokki minni stofnana og einnig ef miðað er við heildarfjölda allra stofnana sem tóku þátt og hljóta því sæmdarheitið fyrirmyndarstofnun 2010.

Vinnuátaksverkefni á vegum Vinnumálastofnunar



Í tengslum við ákvörðun félags- og tryggingamálaráðuneytisins í samstarfi við Vinnumálastofnun var Landmælingum Íslands veitt leyfi til að ráða 10 námsmenn og/eða atvinnuleitendur til vinnu í sumar. Um er að ræða átak í atvinnumálum námsmanna til að draga sem mest úr atvinnuleysi þess hóps í sumar. Nú hafa níu námsmenn verið ráðnir til tveggja mánaða auk þess sem einn atvinnuleitandi hefur verið ráðinn til sex mánaða. Í góðri samvinnu við Landbúnaðarháskóla Íslands og Stofnun

Árna Magnússonar í íslenskum fræðum hafa verið settar upp starfsstöðvar hjá þessum stofnunum þar sem tveir sumarstarfsmenn Landmælinga Íslands starfa á hvorri stofnun fyrir sig en aðrir starfa hjá stofnuninni á Akranesi. Helstu verkefni sumarstarfsmanna beinast að átaki í skráningu og varðveislu örnefna en markmið þess er að bjarga menningarverðmætum, skapa tímabundin störf og ekki síður að tryggja aðgengi almennings að örnefnum á vefnum.

Kvarðinn

Fréttabréf Landmælinga Íslands
Kvarðinn nr. 19 2. tbl., 12. árg., júní 2010

Útgefandi: Landmælingar Íslands
Stillholti 16-18, 300 Akranes.
Sími: 430 9000—Fax: 430 9090

Netfang: lmi@lmi.is
Vefsíða: www.lmi.is

Ábm. Gunnar H. Kristinsson
Ritstjórn: Jensína Valdimarsdóttir o.fl.

Mælt fyrir frumvarpi um grunngerð landupplýsinga

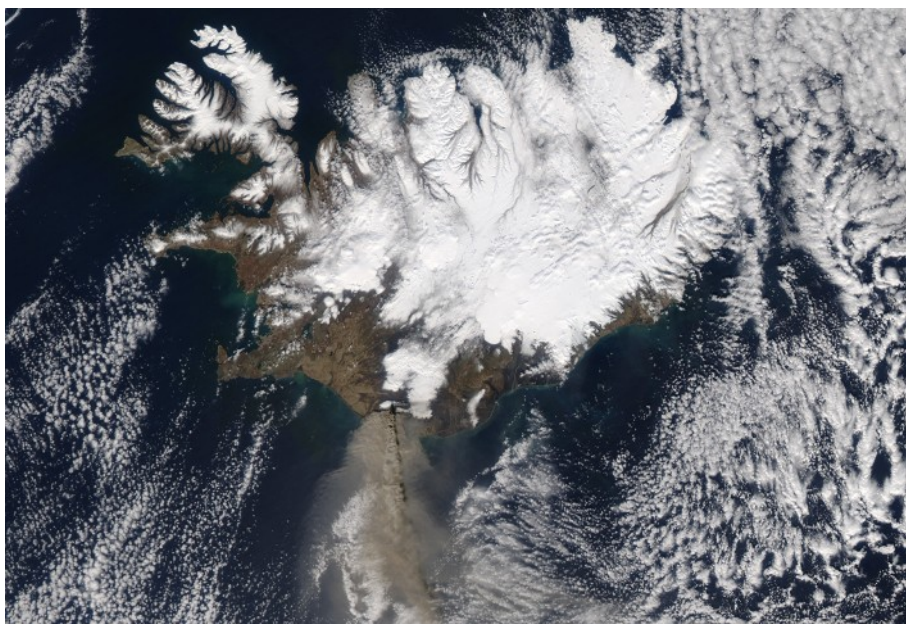
Þann 30. apríl síðastliðinn mælti Svandís Svavarsdóttir umhverfisráðherra fyrir frumvarpi um grunngerð landupplýsinga sem byggist á tilskipun Evrópusambandsins þess efnis. Markmið frumvarpsins er að samræma framsetningu landupplýsinga frá ýmsum aðilum s.s. sveitarfélögum og ríki og viðhalda upplýsingum í þeim tilgangi að tryggja aðgengi almennings og yfirvalda að þeim. Með því verður meðal annars tryggt að sömu gagna verði ekki aflað margsinis á vegum hins opinbera. Landmælingum Íslands er samkvæmt frumvarpinu ætlað mikilvægt hlutverk við að innleiða tilskipunina og við að koma á laggirnar svokallaðri landupplýsingagátt

á vefnum þar sem hægt verður að finna, skoða og hala niður opinberum landupplýsingum. Frumvarpið er byggt á tilskipun Evrópusambandsins um notkun og miðlun landupplýsinga sem hefur verið nefnd INSPIRE og er markmið hennar fyrst og fremst að samræma og samnýta opinberar upplýsingar og þá einna helst í þágu umhverfismála. Ávinningur Íslands af innleiðingu tilskipunarinnar er talinn vera bæði samfélags- og fjárhagslegur og mun meðal annars nýtast við skipulagsgerð, vegna viðbragða við náttúruhamförum, vegna náttúruverndar og ferðaþjónustu svo eitthvað sé nefnt. [Sjá frumvarpið á vef Alþingis.](#)

Landmælingar Íslands panta SPOT myndatöku af Eyjafjallajökli sumarið 2010

Gervitunglamyndin hér fyrir neðan var tekin 17. apríl 2010 úr **Aqua** gervitungli bandarísku geimferðastofnunarinnar NASA. Myndin er tekin í stífri norðanátt og á henni sést þéttur gosmökkur rísa yfir dreifðara öskuský í minni hæð. Mökkurinn ber vitni um aukinn kraft sem kom í gosið skömmu áður en myndin var tekin. Landmælingar Íslands hafa á undanförunum árum staðið fyrir reglubundnum kaupum á SPOT-gervitunglamyndum með mikilli greini-

hæfni (2,5m) af Íslandi. Nú er til myndabekja af öllu landinu sem tekin var á árabílinu 2002 – 2007 og telur alls meira en 70 myndir. Eftir árið 2007 hefur SPOT-myndasafnið verið uppfært með nokkrum nýjum myndum árlega. Sumarið 2010 munu Landmælingar Íslands panta myndatöku af Eyjafjallajökli og verður nýja myndin m.a. notuð til þess að rannsaka áhrif öskufallsins á gróður og landnotkun á svæðinu kringum jökulinn.



Málþing um sameiginlegt landshnitakerfi

Þann 29. apríl síðastliðinn var haldið málþing í húsnæði Orkuveitu Reykjavíkur um sameiginlegt landshnitakerfi fyrir Ísland. Á málþingið mættu 43 fulltrúar frá ríkisstofnunum, verkfræðistofum, fyrirtækjum og bæjar- og sveitarfélögum. Auk erinda sem flutt voru á málþinginu fóru fram umræður um þann vanda sem við er að etja við að halda nákvæmni mælikerfa vegna jarðhræringa á Íslandi. Góðar umræður urðu um hvaða aðferðir henta best til að viðhalda landshnitakerfinu og gera það sem aðgengilegast fyrir notendur. Í lok fundarins var ákveðið að Landmælingar Íslands muni koma á, með formlegum hætti, vettvangi til að halda áfram umræðum um málaflokkinn og til að aðstoða notendur við að taka upp nýtt hnitakerfi sem mælt var árið 2004. Meira um þetta og erindin sem flutt voru má sjá á [vef Landmælinga Íslands.](#)

Gosið í Eyjafjallajökli – gögn Landmælinga Íslands

Í tengslum við gosið í Eyjafjallajökli hafa Landmælingar Íslands tekið saman kort og annað efni frá umbrotasvæðinu. Þar er um að ræða bæði ný og gömul kort og einnig má þar finna loftmyndir af svæðinu. Meðal gamalla korta er kort sem sýnir eldgosið árið 1823. Þá hafa starfsmenn Landmælinga Íslands gert þrívíddarlíkan þar sem flogið er yfir Fimmvörðuháls. Allt þetta má finna á [vef Landmælinga Íslands.](#)

Ársskýrsla 2009

Ársskýrsla Landmælinga Íslands fyrir árið 2009 er komin út. Í ársskýrslunni er sagt frá helstu verkefnum og annarri starfsemi á árinu og gerð grein fyrir fjárhagslegri afkomu stofnunarinnar. Til að skoða ársskýrsluna smelltu [hér.](#)

Tók smá tíma að venjast kuldanum á Íslandi



Óhætt er að segja að starfsumhverfi Landmælinga Íslands sé alþjóðlegt því á síðustu 10 árum hafa 9 erlendir starfsmenn frá 5 löndum starfað hjá stofnuninni um lengri eða skemmri tíma. Einn þessara starfsmanna er Kristin Meehan Grabowski líffræðingur sem flutti hingað frá Georgíufylki í Bandaríkjunum en hún vinnur við **landupplýsingagrunna** hjá stofnuninni. Ástæðan fyrir því að Kristin fluttist til Íslands er að eiginmaður hennar, sem hefur lokið doktorsgráðu í fiskifræðum, fékk vinnu við rannsóknarstörf í Háskóla Íslands.

Ísland áhugavert

„Sem betur fer fékk ég vinnu hjá Landmælingum Íslands svo við gátum flutt hingað síðla árs 2007. Ég átti aldrei von á því að ég mundi flytja til Íslands en þegar tækifærið gafst þá fannst mér það spennandi. Ísland leit út fyrir að vera áhugavert land og þar sem það er mjög algengt í Bandaríkjunum að fólk flytjist langt frá heimahögum til að komast í vinnu spurði ég sjálfa mig af hverju það kæmi ekki alveg eins til greina að flytja til Íslands eins og í hvert annað fylki. Það er styttra fyrir foreldra mína að heimsækja okkur hingað heldur en það gæti verið í Bandaríkjunum“ segir Kristin og brosir. „Ég er með B.S.

gráðu í umhverfisfræðum frá háskólanum í Maine og meistaraþráðu í líffræði villtrar náttúru frá háskólanum í Suður Karólínu. Í meistara verkefni mínu var lögð mikil áhersla á greiningu gagna í landupplýsingakerfum (GIS) en það eru meiri atvinnuþæguleikar innan þess geira heldur en á sviði villtrar náttúru. Það er ástæðan fyrir því að ég fór að vinna við landupplýsingar og tölvur í staðinn fyrir vinnu við villt dýr. Reynsla mín innan líffræði villtra dýra ein-skorðast við spendýr og skriðdýr en af þeim er ekki mikið á Íslandi. Áður en ég flutti til Íslands stjórnaði ég verkefni sem fólst í langtímarannsóknnum á lífríki hafins við strendur Georgíufylkis. Ég setti upp gagnagrunna, hjálpaði til við að búa til og skilgreina gagnaskrár og hafði umsjón með GPS-staðsetningarbúnaðinum sem við notuðum. Ég fór einnig í vettvangsferðir til að afla GPS-gagna, það var mjög skemmtilegt. Ég held að í sumar verði minna um rannsóknir við þetta verkefni þar sem mjög margir rannsóknarmenn eru nú við vinnu á Mexíkóflóa við að safna gögnum um það sem er að gerast í sjónum og dýralífi vegna olíuslyssins sem varð þar í vor.“

Njóta betri kjara hér

Aðspurð segir Kristin að íslenskur

vinnumarkaður sé svolítið frábrugðinn því sem gerist í Bandaríkjunum og sé að mörgu leyti betri hér. Þar séu fáir í stéttarfélagum og hér njótum við betri kjara. „Til dæmis er aðeins 6 vikna fæðingarorlof hjá mörgum fyrirtækjum í Bandaríkjunum og oft aðeins launalaust leyfi svo fólk þarf að nota veikindarétt til að reyna að ná einum eða tveimur mánuðum í fæðingarorlof. Einnig eru sumarfrí venjulega 14 dagar í Bandaríkjunum þannig að þetta er mun betra hér. Hér er meira jafnvægi milli vinnu og einkalífs en í Bandaríkjunum hafa fyrirtæki tilhneigingu til að eigna sér starfsmennina meira en gerist hér.“

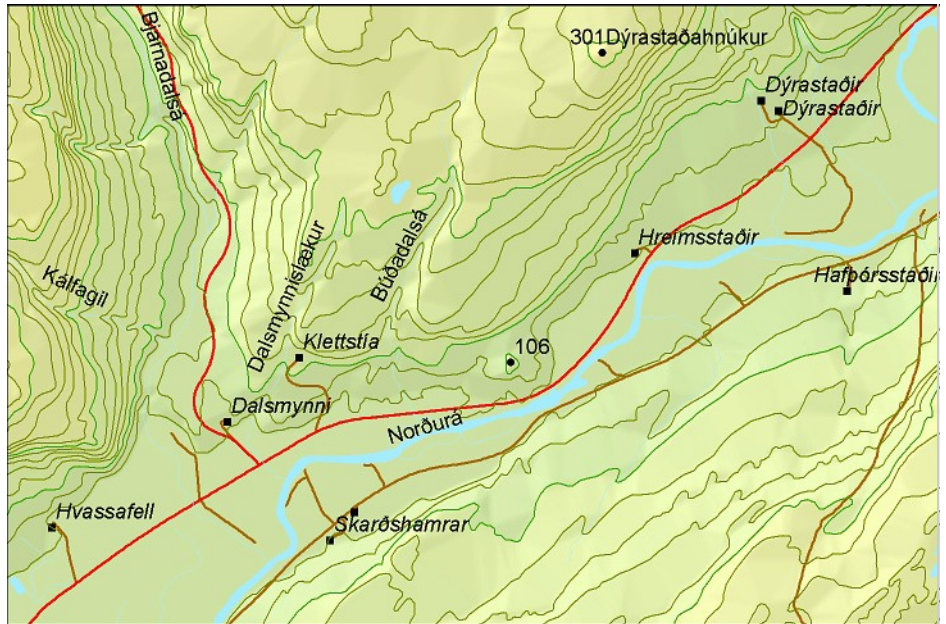
Kristin býr í Reykjavík og ekur daglega á milli Reykjavíkur og Akraness. Hún segir að sér finnst leiðin milli Akraness og Reykjavíkur oft vera mjög falleg en mundi þó frekar kjósa að þurfa ekki að fara svona langa leið til vinnu. Sem betur fer ferðist nokkrir aðrir starfsmenn Landmælinga milli Reykjavíkur og Akraness og þau skiptast á að aka.

Líkar vel

„Það tók smá tíma að venjast kuldanum hér en reyndar líkar mér veðráttan vel að mestu leyti. Ég ólst upp í New York fylki og veturnir þar geta verið gráir og oft mikill snjór. Himininn þar líkist oft því sem hér er frá október og fram í apríl. Að mörgu leyti eru veturnir betri hér því þegar maður er alveg búinn að fá nóg af myrkri og kulda þá finnur maður svo vel fyrir því þegar byrjar að birta og að vorið sé að koma. Að sjálfsgöðu eru sumrin hér falleg og hitinn og rakinn eru ekki eins rosalega mikill og í Georgíu. Ég mundi þó ekkert hafa á móti aðeins meiri hita, 5° heitara væri frábært. Ég geri ekki ráð fyrir að við ílengjumst á Íslandi, þó ég gjarnan vildi. Vinna mannsins mín er aðeins tímabundin og ég held að það yrði erfitt fyrir hann að fá vinnu á sínu sviði hér. Ég vona samt að við komum til með að dvelja hér lengur en skemur því okkur líkar mjög vel hérna og ég mundi frekar kjósa að ala upp börn hér en víða í Bandaríkjunum. Hér hafa börn miklu meira sjálfstæði og frelsi,“ sagði Kristin að lokum.

Ný útgáfa af IS 50V

Eitt af kjarnaverkefnum Landmælinga Íslands er gerð, viðhald og miðlun á stafrænum þekjum í mælikvarðanum 1:50 000. Þekjurnar eru í átta lögum sem eru mannvirki, hæðargögn, vatnafar, strandlína, örnefni, mörk, samgöngur og yfirborð og tilheyra gagnagrunni stofnunarinnar. Stöðugt er unnið að því að viðhalda og bæta gagnagrunnin, sem nefnist IS 50V og er víða notaður í samfélaginu, s.s. í Garmin leiðsögutækjum, á www.ja.is og í ÍslandsAtlasi Eddu útgáfu. Gögnin í IS 50V eru uppfærð samkvæmt árlegri áætlun og er mest áhersla lögð á reglulega endurskoðun á vegum og stjórnsýslumörkum. Í tengslum við uppfærslu gagnagrunnsins var á árinu 2009 lögð mikil vinna í GPS mælingar á vegum og slóðum á hálendi Íslands. Sú vinna tengist aðgerðum umhverfisráðuneytisins og fleiri samstarfsaðila við að koma í veg fyrir akstur utan vega. Alls voru mældir 1.650 km á hálendinu en í heildina eru nú yfir 26.000 km af vegum og slóðum í IS 50V gagnagrunninum. Ný uppfærsla af gagnagrunninum er nú



kominn út í útgáfu 2.3. og hafa verið gerðar töluverðar breytingar á honum frá síðustu útgáfu. Má þar helst nefna auk nýrra vegaslóða á hálendi Íslands, fjölgun örnefna, uppfærslu á jöklum og jökulám og nýja strandlínu. Þá fylgja útgáfunni IS 50X aukagögn sem innihalda skógalag og nýtt skurðalag, einnig CORINE-landgerðarflokkunin sem gefin

var út 2009.

Nánari upplýsingar um breytingar á IS 50V má finna í [PDF skjali um útgáfuna](#)

www.lmi.is

Afreksfólk í sundi og karate



Um árabíl hafa Landmælingar Íslands styrkt og hvatt starfsmenn sína til aukinnar íþróttaiðkunar. Það hefur stuðlað að miklum áhuga á alls konar

hreyfingu og í maí tóku starfsmenn meðal annars þátt í heilsu- og hvatningarátaki ÍSÍ „Hjólað í vinnuna“. Þó íþróttaiðkun starfsmanna sé oftast al-

menn þá eru nokkrir starfsmenn sem stunda keppnisíþróttir. Þeirra á meðal eru tveir sundmen sem lögðu leið sína á Íslandsmeistaramót Garpa í sundi á Siglufirði á dögunum. Bjarney Guðbjörnsdóttir og Gunnar H. Kristinsson gerðu sér lítið fyrir og komu hlaðin verðlaunum heim. Bjarney fékk fjögur gullverðlaun og þrjú silfurverðlaun og Gunnar fékk ein gullverðlaun, þrjú silfurverðlaun og ein bronsverðlaun. Auk sundmannanna starfar afrekskona í karate hjá Landmælingum Íslands en það er Eydis L. Finnbogadóttir. Eydis varð í vetur, ásamt félögum sínum í Karatefélagi Akraness, í öðru sæti í hópkata kvenna á Íslandsmeistaramóti í Karate. Landmælingar Íslands óska þessu duglega íþróttafólki innilega til hamingju með árangurinn.

Heilsufarsmæling starfsmanna



Hjá Landmælingum Íslands hefur ávallt verið lögð mikil áhersla á heilsueflingu og vinnuvernd þar sem meðal annars hefur verið boðið upp á árlega heilsufarsmælingu. Undanfarið hefur Júlía Linda Ómarsdóttir hjúkrunarfræðingur og ljósmóðir, sem starfar í áhættumæðravernd á Landspítalanum, séð um mælinguna. Júlía útbýr heilsufarsbók fyrir þá sem fara í mælingu og þannig getur viðkomandi fylgst með líkamsástandi sínu frá ári til árs.

Alþjóðlegt samstarf hjá Landmælingum Íslands

Eitt af hlutverkum Landmælinga Íslands er að eiga faglegt samstarf meðal annars við alþjóðleg samtök í samræmi við verkefni stofnunarinnar. Þetta hafa starfsmenn stofnunarinnar ávallt í huga og taka þátt í margvíslegu alþjóðlegu samstarfi þar sem norrænt samstarf vegur þyngst. Á heimasíðu stofnunarinnar má finna yfirlit yfir alþjóðlegt samstarf hjá Landmælingum Íslands, sjá [hér](#).

Hvati til að byrja að hreyfa sig

„Haustið 2004 byrjaði ég að vinna með heilsufarsbókina mína. Þá bjó ég á Akureyri og hafði farið í gegnum nám hjá Imþru um stofnun og rekstur fyrirtækja. Í heilsufarsmælingunni mæli ég líkamsþyngd, líkamsþyngdarstuðul, mittismál, fituprósentu á tvennan hátt, blóðþrýsting, blóðfitu, blóðsykur og þolpróf í lokin. Sumir standa í stað fyrsta árið en eftir að fólk kemur í aðra mælingu og sér stöðnun eða versnun frá fyrstu mælingu þá virkar það oftast sem mikill hvati til að gera bragarbót á. Ég tel tvímælalaust að svona mælingar hvetji fólk til að stunda heilbriggt lífverni og hreyfa sig. Sá sem kemur í mælingu sér hvernig staðan er og það virkar sem hvati til að byrja að hreyfa sig eða bæta sig í eigin heilsueflingu. Í síðustu mælingu sýndu nokkrir starfsmenn Landmælinga Íslands miklar framfarir frá því í fyrra og þeir örfáu sem voru með verri útkomu voru staðráðnir í að gera betur“.

Ein klukkustund á dag

Aðspurð sagðist Júlía hafa þau ráð jafnt fyrir fólk sem situr mikið í vinnunni og aðra að eftir að fólk er komið á fullorðinsár þurfi það að hreyfa sig í eina

klukkustund á dag til að viðhalda heilbrigði og koma í veg fyrir þyngdaraukningu. Þá teljist það með t.d. að ganga til og frá vinnu, kannski 2x15 mín. Þá eru bara 30 mínútur eftir og þá mætti synda, ganga rösklega, skokka eða hlaupa. Innipúkarnir geta gert allskonar æfingar á dýnu og enginn þarf að missa af sjónvarpinu. Meira að segja eru til hjól og stigvélur til heimilisnota á þolanlegu verði í stóru byggingarvöruverslunum.

Heilsan á okkar ábyrgð

„Heilsan er á okkar ábyrgð að mestu leyti. Hreyfing veldur hamingju innra með okkur. Þegar við erum dugleg að hreyfa okkur styrkist sjálfstraustið sem síðan styrkir góða siði eins og t.d. mataræði. Hvað leiðir af öðru; þegar við förum vel með skrokkin okkar líður okkur vel með hann. Þá finnur maður hvað það er dýrmæt tilfinning, margar af gervipörfunum hreinlega hverfa og verða einskis virði og það verður eftirsóknarvert að hreyfa sig.“

Að lokum sagðist Júlía vilja þakka íbúum Akraness fyrir sérlega hlýjar móttökur. Áberandi væri hvað fólk virtist ánægt með að búa hér. Henni fyndist allir svo glaðir og sagðist hreinlega vilja flytja hingað í þetta góða andrúmsloft.

